



Federación Argentina de Ski y Andinismo
Secretaría de Andinismo

ACCESO - Eligiendo tu estrategia de conservación¹.

Guía de escalada en propiedades privadas o públicas.

La siguiente guía te ayudará a tratar estas áreas de interés y te proporcionará un modelo de aproximación a un propietario o al Estado para tratar el tema de escalada pública en terrenos que no lo son.

¡Siempre preguntá primero!

Escalando en terrenos privados.

Muchos sectores de escalada se encuentran dentro de terrenos privados. Para un escalador que quiere escalar dentro de los mismos, es importante conocer las leyes que rigen en la zona. En algunos lugares se requiere permiso del propietario, arrendatario o agente previo a la escalada e independientemente de si la propiedad está señalizada o no. Por definición, "invasión de la propiedad privada" incluye visitar un área con la intención de escalar. Es la responsabilidad de cada escalador saber a quién pertenece la tierra en la que él o ella pretenden escalar, accesos disponibles al sector, y si hay o no restricciones de uso de la tierra.

Con frecuencia, los propietarios se resisten a abrir sus tierras para uso público por muchas razones. Mayormente, los propietarios se preocupan por cuestiones ligadas a la responsabilidad civil, pérdida de control de su propiedad, deterioro de la misma por visitantes irresponsables o uso excesivo, seguridad general, privacidad y seguridad personal, y los derechos de uso público de la propiedad en vías de desarrollo, es decir, acceso masivo a través de servidumbre prescriptiva.

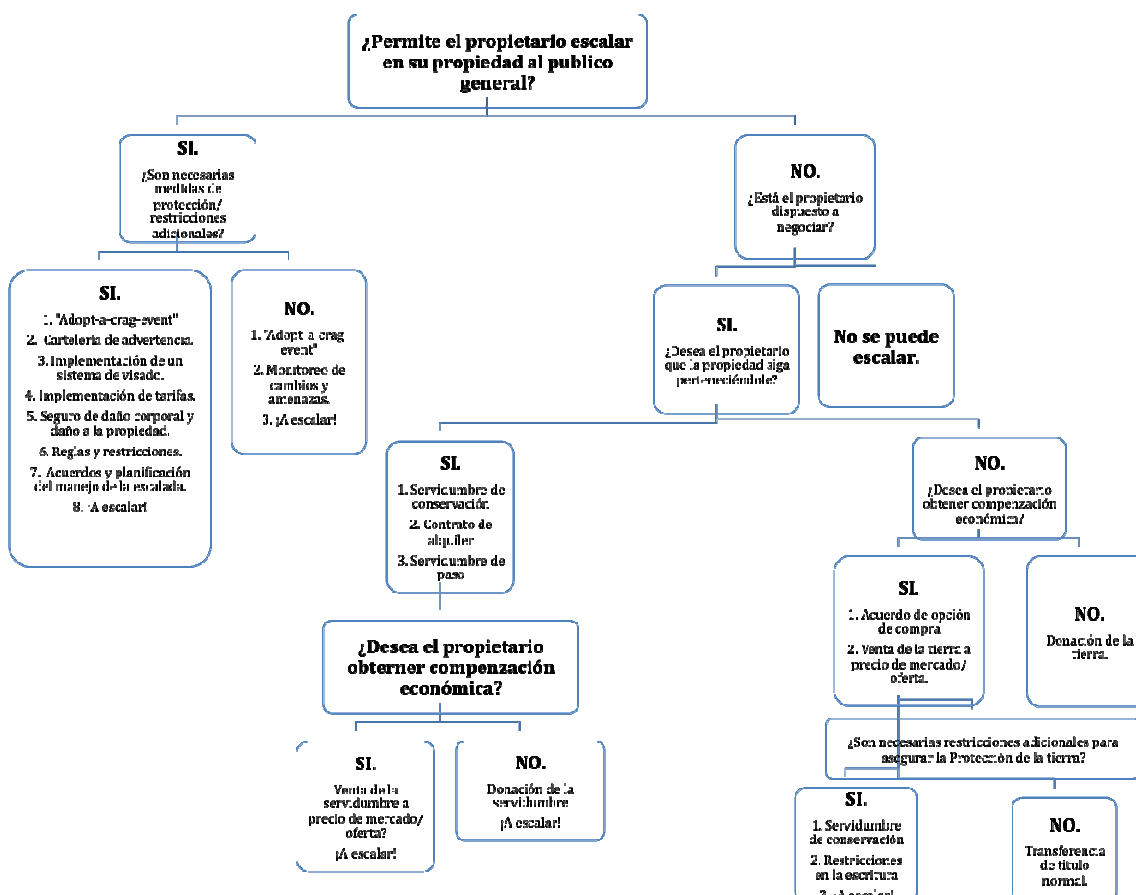
Navegar a través del intrincado mar de detalles que representan la obtención y manejo de permisos de escalada en terrenos privados puede resultar extremadamente trabajoso y confuso. La estrategia a elegir depende del contexto particular en el que nos encontremos. El siguiente diagrama nos orientará en la dirección adecuada.

¹ Documento de uso público redactado juntamente con Access Fond-USA, Acceso Panamerica, Acceso Buenos Aires y Acceso Argentina.





Federación Argentina de Ski y Andinismo
Secretaría de Andinismo



Servidumbre de conservación: Acuerdo de un propietario para restringir ciertos usos de su propiedad (como por ejemplo la producción), pero reteniendo la propiedad y sus usos de acuerdo con los "valores de conservación de la propiedad". La servidumbre queda registrada en la escritura y permanece con la propiedad, obligando a futuros propietarios a cumplirla. La servidumbre de conservación puede incluir condiciones para el acceso público y la escalada.

Servidumbre de paso: Asegura el derecho de paso a través de la tierra con el objeto de acceder a áreas de escalada cerca o adyacentes a la propiedad, tales como tierras públicas. Este tipo de servidumbre puede tener un tiempo restringido o permanecer con la propiedad en perpetuidad, especificar si el acceso es a pie o con algún tipo de vehículo, permitir el uso público o restringir el uso a miembros o invitados de alguna organización de escalada local.





Federación Argentina de Ski y Andinismo
Secretaría de Andinismo

Escalando en terrenos públicos.

La escalada representa un uso legítimo y de larga data de los terrenos públicos de la Nación. La escalada en roca y hielo, la práctica de boulder y el montañismo se llevan a cabo en muchos lugares públicos en nuestro país. Este deporte es igualmente reconocido parcialmente tanto a nivel estatal como regional.

Sin embargo, casi todas las personas a cargo de administrar la tierra no son consientes de este uso de las montañas, y puede ser intimidante considerar aproximarse a un administrador de tierra pública que no conozca la existencia de recursos de escalada en su zona. Es aun más desalentador cuando los recursos son de renombrada calidad y han cobrado popularidad entre los escaladores locales, y a pesar de esto hay poca conciencia por parte de los administradores con respecto a usos deportivos, necesidades e impacto ambiental. Es mejor pensar a largo plazo cuando estamos decidiendo si contactar o no al administrador de la tierra. La mayor parte del tiempo las actividades de escalada terminan por descubrirse, por lo tanto es muy importante la forma y el momento en que saltan a la luz.

Estrategias políticas.

Resoluciones locales.

Las resoluciones locales son la máxima expresión de las democracias de los pueblos. Las mismas representan una oportunidad única para que los ciudadanos comunes puedan discutir asuntos de relevancia internacional a nivel local, lo cual, en el proceso, genera conciencia acerca de cuestiones que a priori pueden parecer ajenas a nuestra realidad. Estas resoluciones son una expresión concreta del viejo slogan de calcomanía: "pensá a nivel global, actuá localmente". Lograr que las autoridades locales aprueben una resolución a favor de una política a la cual adherís—o en contra de una política de la cual estás en contra, es una excelente forma de delinear el perfil de tu campaña.





Federación Argentina de Ski y Andinismo
Secretaría de Andinismo

Haciendo lobby entre legisladores locales.

Hacer lobby entre los legisladores implica persuadirlos para que hagan lo que vos querés. Hay cinco categorías de legisladores a tener en cuenta, y cada una de ellas requiere de una estrategia diferente.

Cartas de acción política.

Las cartas son una importante herramienta de nuestra democracia y, aunque no lo creas... ¡Funcionan!

- Presentate como un moderado, los extremistas pierden credibilidad rápidamente.
- Se breve y conciso, las cartas de una sola página son mejor.
- Citá la posición de la “ACCESO²” y las “llamadas de alerta³”, pero escribí la carta en tus propias palabras.
- Las cartas son lo más efectivo, seguidas por las llamadas telefónicas, los e-mails son generalmente ignorados y las cartas (y mails) con formato de formulario son descartadas casi inmediatamente.
- Mencioná a tu organización de “ACCESO” en tu carta; las asociaciones aportan credibilidad. Como cualquier otra estrategia de marketing, cuantas más veces seamos mencionados, más posibilidades tenderemos de ser escuchados y tenidos en cuenta.
- Mencioná la importancia del asunto para vos, tu familia y amigos. Pedile a tu representante legislativo que te mantenga informado de las medidas que se toman en tu nombre, y recordale que sos un votante activo.
- Sumale importancia a tu carta enviándola por correo certificado, el cual requiere de la firma del destinatario y deja constancia de la recepción de dicha carta. Esto puede ser más costoso pero es más efectivo a la hora de generar una rápida respuesta.

² ONG sin fines de lucro que aboga por mantener abierta las áreas de escalada y promueve la conservación del medio ambiente.

³ Mensaje que una organización envía para movilizar a las personas para que tomen una postura activa en relación a alguna política pública.





Federación Argentina de Ski y Andinismo
Secretaría de Andinismo

Herramientas en los medios.

Tanto si hay una crisis de acceso acechando, un programa de planeamiento forestal bajo la lupa, o simplemente querés mantener a los otros escaladores informados, estas herramientas pueden ayudarte a presentar la escalada de manera positiva:

1. Escribí una carta al editor de un medio.
2. Comunicados de prensa.
3. Concejos para entrevistas.
4. Puntos a favor de la escalada.

Acciones Puntuales.

Los eventos realizados en áreas naturales de escalada que tienen como objetivo la restauración de caminos de montaña y la limpieza de basura entre otras cosas siempre son beneficiosos para lograr una buena comunicación y un desarrollo proactivo de los sectores de escalada.

